

# QUICK-FIT<sup>®</sup>

Conductos de sujeción conjunta

## Consejos de instalación

Para garantizar que el sistema Quick-Fit de Nordfab siga siendo el "Conducto más rápido del mundo", le ofrecemos algunos consejos para ayudar a que su instalación opere de manera rápida, sin problemas y segura.



The world's fastest ducting<sup>™</sup>

**PASO UNO: Asegúrese de que su envío esté completo y sin daños.** Nordfab envía la mayoría de los pedidos Nordfab FOB o “Free On Board” (“Gratis a Bordo”). Esto quiere decir que es su responsabilidad asegurarse de que los materiales que reciba no tengan daños por flete y que el transportista haya entregado todas las cajas de su envío.

ANTES de firmar el recibo inspeccione todas las cajas para asegurarse de que no haya daños externos. Las cajas no deben aplastarse rasgarse ni dañarse de forma alguna. **Si encuentra daños, rechace el envío o anote el problema en el recibo que firme. Si no lo hace, cualquier reclamación futura será prácticamente imposible de cobrar.**

Además, antes de firmar su envío, asegúrese de contabilizar todas las cajas. Puede averiguar el número de cajas de un envío consultando el recibo de entrega que el conductor le pedirá que firme. Y nuevamente, observe cualquier discrepancia antes de firmar. **NOTA IMPORTANTE DE SEGURIDAD:** Tenga cuidado con las grapas de metal afiladas que se utilizan para sellar las cajas de envío.

### **PASO DOS: Interpretación de los documentos de embalaje.**

Nordfab empaca cajas con el objetivo de reducir los costos de envío, pero no en el orden en que se necesitan las piezas. No rompa simplemente las cajas y empiece a sacar piezas. En el exterior de cada caja hay una etiqueta que indica el contenido. Ubique estas etiquetas antes de abrir cualquier caja, ya que le darán detalles sobre lo que hay en cada caja. Evite abrir las cajas hasta que las necesite, con el fin de reducir la posibilidad de que las piezas se pierdan o se dañen en el sitio.

Si tiene algún problema, llame a su distribuidor, ya que él es el indicado para solucionar cualquier problema con su pedido en particular. Tenga toda la documentación de embalaje con usted cuando llame.



Asegúrese de que sus piezas coincidan con la lista del embalaje

**PASO TRES: Preparación para la instalación de su conducto.** Es importante que el instalador comprenda el diseño que el diseñador del sistema planificó para los conductos. Siga todos los códigos y reglamentaciones locales y tenga en cuenta las capacidades de carga de las estructuras para asegurarse de que los conductos tengan el soporte adecuado y que la construcción pueda soportar el sistema de conductos. Si su instalador no comprende el diseño, no tendrá todas las piezas necesarias para realizar el trabajo. Si no tiene una comprensión clara o un dibujo del sistema que está a punto de instalar, llame a la persona que diseñó el sistema antes de empezar a trabajar.

**PASO CUATRO: Disposición del conducto.** Empiece por colocar el sistema en el piso debajo de donde se colgará. Recuerde que puede ocurrir que dos partes que se conectan a menudo no estarán en la misma caja, por lo que este paso reduce drásticamente el tiempo que lleva realizar el trabajo una vez que empieza la instalación.

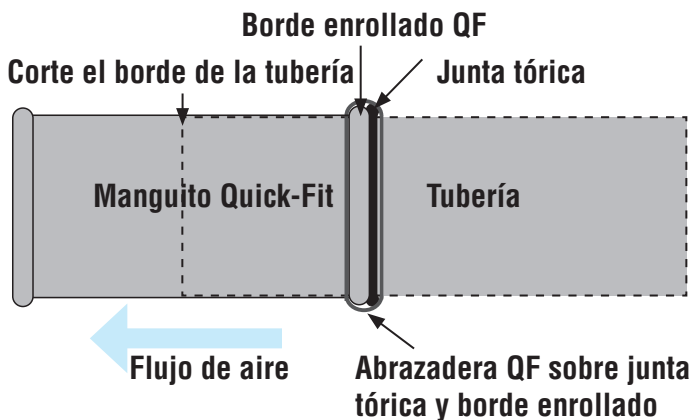


Coloque su sistema en el piso

**NOTA:** Este es el paso en el que es posible que descubra que no tiene todas las piezas necesarias para realizar el trabajo. En ese caso, comuníquese con su distribuidor de inmediato para que pueda empezar a conseguir las piezas necesarias y ayudarlo a verificar que su diseño coincida con el que planificó el diseñador del sistema.

**PASO CINCO: El manguito Quick-Fit.** Uno de los beneficios más importantes de Quick-Fit es que no es necesario tomar medidas exactas antes de cortar cada pieza de tubería. El manguito Quick-Fit es una sección de tubería de 11 pulgadas que tiene un diámetro ligeramente mayor que un conducto QF estándar. Para usar el manguito Quick-Fit, simplemente:

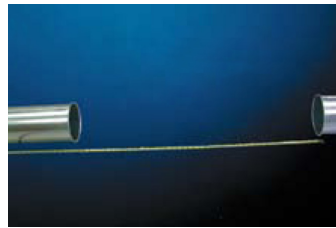
- 1) Mida la distancia que desea cubrir.
- 2) Corte el tubo (NO el manguito Quick-Fit de 11") aproximadamente 4" más corto que la longitud necesaria para completar el tramo.
- 3) Asegúrese de que el corte no tenga rebabas y que mantenga su forma redonda.
- 4) Deslice el extremo cortado de la tubería en el manguito Quick-Fit.
- 5) Sujete un extremo del conjunto en su lugar. Asegúrese de que el manguito de 11" esté en el lado de descarga de la pieza cortada.
- 6) Deslice el tubo en el manguito a la longitud deseada.
- 7) Deslice la junta tórica por el borde enrollado del manguito de 11" de modo que quede alrededor de la parte donde se hizo el corte de la tubería. Enróllelo hasta que quede asentado contra el borde enrollado del manguito. La junta tórica formará un sello y proporcionará una superficie enrollada para que se agarre la abrazadera QF.
- 8) Utilice una abrazadera estándar para conectar el borde enrollado del manguito Quick-Fit y la junta tórica.
- 9) Una vez colocado, puede reajustar la longitud del conjunto liberando la abrazadera y modificando la longitud del tubo que se inserta en el manguito Quick-Fit.
- 10) **NOTA IMPORTANTE DE SEGURIDAD:** Para garantizar un sistema fuerte, seguro y estable, siempre debe haber al menos cuatro pulgadas de conducto insertado en el manguito Quick-Fit.



## Herramientas útiles e información de seguridad importante

Utilice siempre el equipo de seguridad adecuado al instalar Quick-Fit.

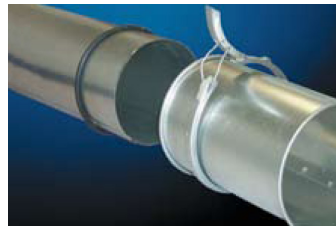
- **Guantes de trabajo:** Las láminas de metal pueden estar afiladas y podrían tener rebabas.
- **Protección ocular y auditiva:** para usar siempre que se corte una tubería.
- **Casco de seguridad:** para evitar lesiones por caída de piezas o de herramientas
- **Dispositivo de corte:** Hay varias opciones para cortar conductos galvanizados o de acero. Ya sea que use una sierra para metales, una caladora, una recortadora de chapa u otro método, es importante que el corte sea limpio y que la tubería no se aplaste en forma ovalada durante el corte. Siga todas las pautas de seguridad del fabricante de su herramienta de corte.
- **Lima:** Esto asegura que todos los cortes que haga para las secciones del manguito Quick-Fit estén limpios.
- **Andamios y equipo de seguridad adecuado para trabajar despegado del suelo.**
- **Nivel:** La mayoría de los conductos deben estar nivelados. Pero **TENGA EN CUENTA** que en algunas aplicaciones, como manejo de cemento o de nieblas de aceite, es preferible que los tramos estén en ángulo para que cualquier material que se desprenda de la corriente de aire drene por el conducto.
- **Plomada:** Es aconsejable que todos los tramos verticales estén a plomo.



Mida



Corte



Deslice el manguito Quick-Fit



Sujételos juntos



Finalice

**PASO SEIS: Sustentación de su red de conductos.** Nordfab tiene una variedad de dispositivos para colgar conductos, pero es su responsabilidad garantizar la seguridad de todos los conductos. Consulte con las agencias locales para asegurarse de que sus conductos tengan un soporte que cumpla con los códigos locales. Cuando determine el peso que deben soportar su techo y los soportes de los conductos, tenga siempre en cuenta que los conductos puedan estar 100 por ciento obstruidos con cualquier material que se esté transportando.

**PASO SIETE: Estire previamente las abrazaderas.** Las abrazaderas de Nordfab están diseñadas para proporcionar un sellado hermético, lo que significa que también requieren algo de presión para cerrarse. Al estirar previamente la abrazadera alrededor del borde enrollado de una sola pieza de tubería, puede hacer que sea más fácil cerrarla cuando conecte dos piezas.



Estire previamente las abrazaderas



Ponga las abrazaderas a las piezas en el suelo

**PASO OCHO: Ponga las abrazaderas a tantas piezas como sea posible, en el piso.**

Es mucho más rápido y fácil cerrar las abrazaderas en un piso estable que en un andamio. Por lo que muchos instaladores conectan dos o tres conductos en el piso antes de colocarlos en su lugar.

**NOTA IMPORTANTE DE SEGURIDAD:** Los conductos deben estar debidamente soportados. No es seguro tener varios segmentos en voladizo sin soporte. Cada pieza adicional de tubería ejerce una enorme presión sobre las abrazaderas y sobre los soportes, lo que podría provocar una falla catastrófica de la abrazadera o del soporte.



Suba las piezas y colóquelas en su lugar

**PASO NUEVE: Uso de las chavetas.** Una vez que haya cerrado cada abrazadera, instale una de las chavetas adjuntas en el orificio como se muestra. Esto asegura que la abrazadera no pueda abrirse de forma inesperada. Instale la chaveta tan pronto como cierre una abrazadera y proceda con cuidado con las abrazaderas hasta que la chaveta esté instalada de manera segura.

**NOTA IMPORTANTE DE SEGURIDAD:** En muy raras ocasiones, las abrazaderas sueltas pueden abrirse inesperadamente, lo que puede ocasionar que la tubería se caiga.

Además, se sabe que los mangos de las abrazaderas sin chavetas causan lesiones al salir expulsados.



Utilice las chavetas



Sujételos juntos

Si tiene alguna pregunta, no dude en ponerse en contacto con su distribuidor de Nordfab o visitar nuestro sitio web.

800-532-0830  
[www.nordfab.com](http://www.nordfab.com)

